

Принято
Общее собрание
Протокол № 3 от 07.04.2022

Утверждаю _____
Заведующий ГБДОУ № 13
С. А. Стрекаловская
Приказ от 07.04.2022 № 101

**Отчёт по результатам самообследования
Государственного бюджетного дошкольного
образовательного учреждения
детского сада № 13 компенсирующего вида
Приморского района Санкт - Петербурга
за 2021 учебный год**

2022 г.

1. Общая характеристика образовательного учреждения

Полное наименование образовательного учреждения: Государственное бюджетное дошкольное образовательное учреждение детский сад № 13 компенсирующего вида Приморского района Санкт-Петербурга.

Сокращенное наименование образовательного учреждения: ГБДОУ детский сад № 13 Приморского района Санкт-Петербурга.

Местонахождение образовательного учреждения: 197227, Санкт-Петербург, Серебристый бульвар, дом 11, корпус 2, литер А, тел. (812) 393-52-13, (812) 393-40-70

Функции и полномочия учредителя образовательного учреждения от имени субъекта Российской Федерации – города федерального значения – Санкт-Петербурга осуществляют исполнительные органы государственной власти Санкт-Петербурга - Комитет по образованию (далее - Комитет) и Администрация Приморского района Санкт-Петербурга (далее - Администрация района).

Место нахождения Комитета: 190000, Санкт-Петербург, пер. Антоненко, дом 8, литер А.

Место нахождения Администрации района: 197374, Санкт-Петербург, ул. Савушкина, дом 83.

Образовательное учреждение находится в ведении Администрации Приморского района.

Образовательное учреждение создано в 1976 году.

ГБДОУ имеет лицензию на право ведения образовательной деятельности, действующую бессрочно № 3571 от 20.09. 2018 года и приложение № 1 к лицензии на осуществление образовательной деятельности.

На основании лицензии ГБДОУ детский сад № 13 Приморского района Санкт-Петербурга осуществляет образовательную деятельность по образовательным программам, указанным в приложениях к лицензии.

Режим работы образовательного учреждения: понедельник - пятница: с

07.00 до 19.00 часов. Выходные дни: суббота, воскресенье и праздничные дни, установленные законодательством РФ.

Образовательное учреждение в своей деятельности руководствуется федеральными законами, указами и распоряжениями Президента Российской Федерации, постановлениями и распоряжениями Правительства Российской Федерации и Санкт-Петербурга, решениями вышестоящих органов управления образованием, действующим Порядком организации и осуществления образовательной деятельности по основным общеобразовательным программам - образовательным программам дошкольного образования, Уставом, договором между образовательным учреждением и родителями (законными представителями) и локальными актами образовательного учреждения. Управление образовательным учреждением осуществляется в соответствии с законодательством Российской Федерации и Уставом образовательного учреждения.

Формами самоуправления образовательного учреждения являются Общее собрание работников образовательного учреждения, Педагогический совет образовательного учреждения.

Образовательное учреждение обеспечивает охрану здоровья воспитанников в соответствии с действующим законодательством.

В образовательном учреждении обеспечивается равный доступ к образованию воспитанников с учетом индивидуальных возможностей.

Предметом деятельности образовательного учреждения является реализация образовательной программы дошкольного образования, адаптированной для обучающихся с ограниченными возможностями здоровья (с тяжелыми нарушениями речи), дополнительных общеразвивающих программ; присмотр и уход за детьми.

Образовательная программа дошкольного образования адаптированная для обучающихся с ограниченными возможностями здоровья (с тяжелыми нарушениями речи), присмотр и уход за детьми разработана в образовательном

учреждении на основе «Примерной адаптированной основной образовательной программы для детей с нарушением речи (Общим недоразвитием речи) с 3 до 7» автор Н. В. Нищева, программы «Мальчики и девочки: дифференцированный подход к воспитанию детей старшего дошкольного возраста» автор И. П. Шелухина и технологии «Игровая деятельность в устранении заикания у дошкольников» автор Г. А. Волкова.

Образовательный процесс в образовательном учреждении регламентируется комплексно-тематическим планированием, разрабатываемым образовательным учреждением с учетом гигиенических требований к максимальной нагрузке на детей дошкольного возраста в организованных формах обучения. Программа осваивается в образовательном учреждении через следующие формы организации деятельности ребенка:

- непрерывная образовательная деятельность;
- совместная деятельность педагога и ребенка;
- самостоятельная деятельность детей в свободное время

**Основные задачи, которые ставил перед собой ГБДОУ детский сад № 13
в 2021 учебном году:**

1. Создание условий для профессионального роста педагогов ДОУ, трансляции педагогического опыта среди коллег и повышение компетентности каждого члена коллектива.
2. Использование разных форм взаимодействия педагогов ДОУ с семьёй в целях формирования ответственного родительства.
3. Совершенствование применения педагогами современных способов поддержки и стимулирования детской инициативы и самостоятельности в разных видах деятельности, создавая для каждого воспитанника ситуации успеха.
4. Охрана и укрепление физического и психического здоровья детей, формирование привычки к здоровому образу жизни.
5. Содействовать реализации задач «Программы воспитания ДОУ»

2. Состав воспитанников

В ГБДОУ детском саду № 13 Приморского района Санкт-Петербурга в 2021 учебном году функционировало 8 групп компенсирующей направленности для детей с ограниченными возможностями здоровья (далее - ОВЗ).

Списочный состав: 159 человека

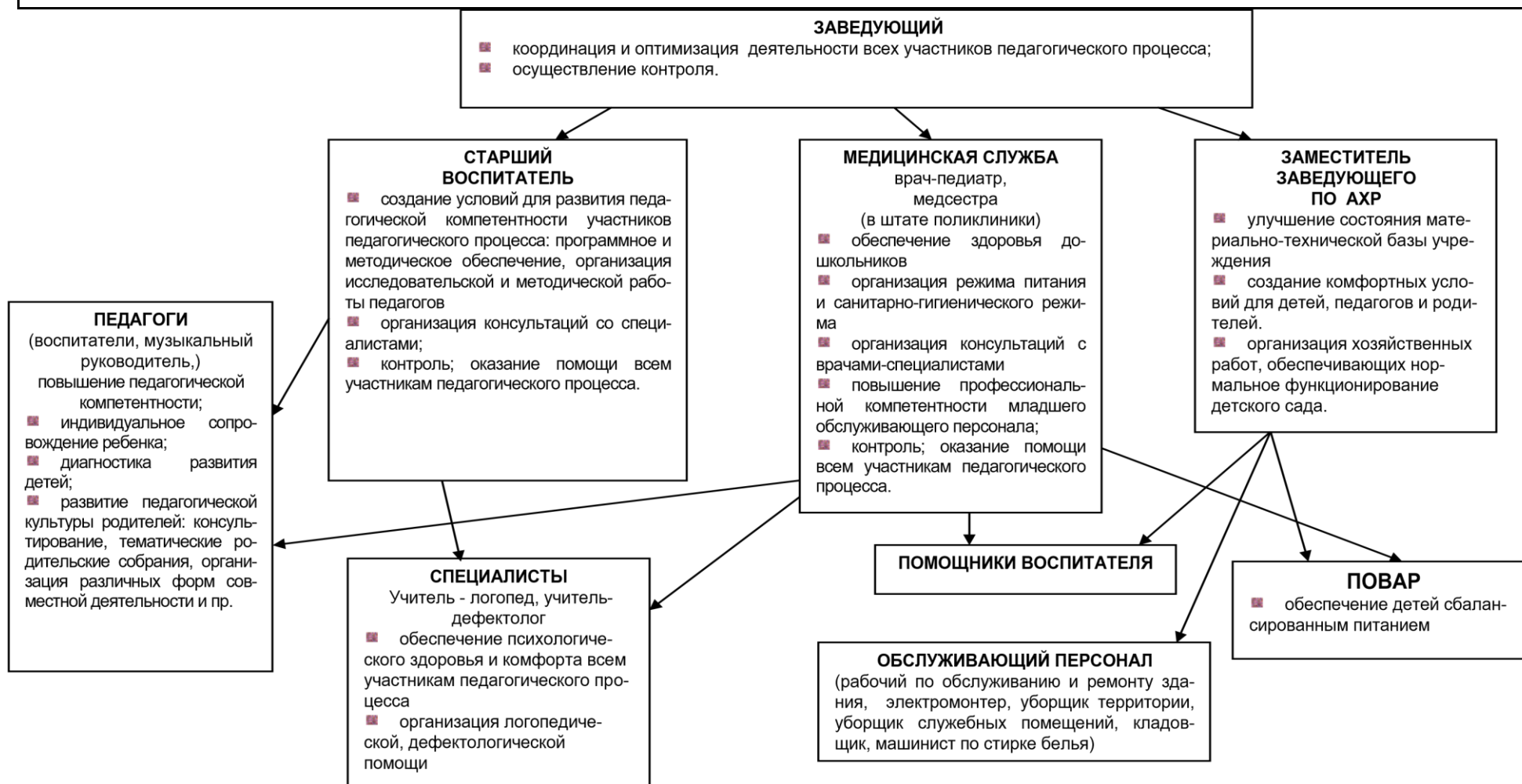
Название группы	Возрастная группа	Возраст детей	Количество детей
1 «Буквоежки»	старшая	5-6 лет	19
2 «Затейники»	подготовительная	6-7 лет	18
3 «Искатели»	подготовительная	6-7 лет	21
4 «Абвгдейка»	старшая	5-6 лет	20
5 «Знайки»	подготовительная	6-7 лет	20
6 «Почемучки»	подготовительная	6-7 лет	20
7 «Фантазеры»	старшая	5-6 лет	20
8 «Звукарики»	старшая	5-6 лет	21

Сведения о семьях воспитанников

Количество детей в семье		
Один ребенок в семье	Два ребенка	Многодетные семьи
48	86	25

Опекаемых воспитанников – нет. Социально неблагополучных семей – нет. Семей беженцев и переселенцев – нет.

3. Структура управления ГБДОУ детского сада № 13 компенсирующего вида Приморского района Санкт-Петербурга



4. Условия обучения и воспитания

В детском саду создана необходимая материальная база и условия для осуществления педагогического процесса, обеспечен уровень, соответствующий федеральному государственному образовательному стандарту дошкольного образования (далее- Стандарт), Закону Российской Федерации «Об образовании».

В детском саду, музыкальный зал, физкультурный зал, 8 кабинетов учителей - логопедов, методический кабинет, кабинет педагога - психолога, кабинет учителя дефектолога, кабинет заместителя заведующего по административно-хозяйственной работе, 8 групповых помещений, 4 спальни, медицинский блок, который включает медицинский, процедурный кабинеты и изолятор, кабинет заведующего, физкультурная площадка со специальным безопасным покрытием и оборудованием для игр в футбол и баскетбол, 8 прогулочных площадок с современным игровым оборудованием.

Медико-социальные условия пребывания детей в ГБДОУ

Используемые оздоровительные программы и технологии:

- Во всех группах использовалась дыхательная, артикуляционная гимнастики, элементы логопедического массажа;
- Ежедневно проводилась утренняя гимнастика.
- Учителя - логопеды используют элементы логопедического массажа
- Двигательная активность детей на прогулке по сравнению с предыдущим годом, возросла. Особенно в подготовительных группах.
- После сна проводилась оздоровительная гимнастика.

Оценка состояния здоровья детей ГБДОУ № 13

Работа врача в детском саду в основном профилактическая. Включает в себя наблюдение за состоянием здоровья детей, их физическим развитием, проведением необходимых мероприятий специфической и неспецифической профилактики, санитарно-просветительской работы с персоналом и родителями воспитанников. В сентябре – октябре проводится углубленный осмотр с определением нервно-

психического и физического развития. Определяются дети с хронической патологией, распределяются по группам здоровья.

Углубленный осмотр всех воспитанников терапевтом проводится два раза в течение учебного года. Осмотр врачами специалистами детей дошкольного возраста проводится один раз в конце учебного года.

Причинами заболеваемости, как и в прошлом году, остаются такие болезни как: ОРВИ, ОРЗ, грипп, ветряная оспа

Выводы:

Основную группу составляют дети второй группы здоровья (2,44%), и эти цифры достаточно стабильны в течение всего года. При этом как видно из таблицы, число таких детей увеличивается, в первую очередь это связано с ОВЗ.

В 2021 году наблюдается высокий уровень заболеваемости ОРВИ. В большей степени это связано с общей ослабленностью организма детей, сопутствующими заболеваниями и низким иммунитетом.

Анализируя данные выводы, необходимо учесть в планировании оздоровительной работы следующее:

- необходимо уделить внимание своевременной профилактике заболеваемости ГРИППом и ОРВИ - бодрящая гимнастика после сна в проветренном помещении
- особое внимание уделить проведению закаливающих процедур, утренней гимнастике, физкультурным минуткам и динамическим паузам в течение дня
- усилить мероприятия по профилактике плоскостопия организовав в группах специальные дорожки с использованием разнородных материалов (массажные коврики, ребристая доска, округлые камешки и проч.)
- усилить проведение прогулки
- проводить консультации для родителей по различным вопросам здоровья и физического развития детей с участием врачей специалистов
- контролировать утренний прием детей (выявлять детей с соматическими и инфекционными заболеваниями)

Результаты образовательной и коррекционной работы в ГБДОУ

Анализ деятельности детского сада за 2021 учебный год выявил успешные показатели в деятельности ГБДОУ:

На конец учебного года достигнуты следующие положительные результаты по направлениям развития образовательной программы:

- Социально-коммуникативное развитие - 87.5%
- Познавательное развитие - 91.3%
- Речевое развитие - 89.5%
- Художественно-эстетическое развитие - 87.7%
- Физическое развитие - 83.3%

Невысокий процент развития физических качеств и художественно –эстетического цикла, а именно музыкально-двигательная область детей, обусловлен следующими причинами:

- велик процент детей со второй и третьей группой здоровья;
- наличие общей физической и соматической ослабленности;
- у многих детей при неврологическом обследовании выявились различные не резко выраженные двигательные нарушения: изменение мышечного тонуса, нарушение равновесия, координации, отмечается выраженное в разной степени общая моторная недостаточность, а также отклонение в развитии движений пальцев рук.

Анализ работы по охране жизни и здоровья детей

Администрация ДОУ осуществляет постоянный контроль за соблюдением правил безопасности и охраны жизни и здоровья детей в ДОУ. В результате контроля в групповых комнатах выявлено:

- шкафы, полки, стеллажи закреплены
- отсутствуют ядовитые и колючие растения, комнатные растения безопасно расположены
- отсутствует мебель с острыми углами
- соблюдаются меры противопожарной безопасности
- тренировки по эвакуации детей проводятся ежемесячно согласно графика

- безопасное хранение режущих и колючих предметов
- соблюдение питьевого режима
- мебель подобрана по росту, промаркирована
- постельные принадлежности, полотенца используются согласно Сан Пин
- выдерживается температурный режим
- отопительные приборы закрыты решётками
- соблюдаются правила доставки пищи в группы
- в каждой группе, пищеблоке, прачечной, музыкальном зале имеются огнетушители

Комиссия (назначенная приказом) производит 1 раз в неделю осмотр здания и сооружений ДООУ. Осуществляется систематический контроль.

Большое внимание в ДООУ уделяется современному здоровьесберегающим технологиям (динамические паузы, подвижные и спортивные игры, релаксация, гимнастика пальчиковая, гимнастика для глаз, гимнастика дыхательная)

Медицинский контроль осуществляется медсестрой Ковцовой К.В.

Контроль безопасности и антитеррористической защищённости ДООУ осуществляет заместитель заведующего по АХР Ткач Р.И.

Выводы: Общее санитарно-гигиеническое состояние учреждения соответствует требованиям Сан Пин: воздушный, световой и питьевой режим в норме.

5. Качественный состав педагогов

Заведующий ГБДОУ детский сад №13 Приморского района

Санкт-Петербурга Стрекаловская Светлана Александровна, имеет отраслевую награду МО и науки РФ, награждена нагрудным знаком «Почетный работник общего образования РФ», имеет благодарности и грамоты от администрации Приморского района.

Старший воспитатель - Полякова Елена Анатольевна, педагог высшей квалификационной категории.

Заместитель заведующего по административно-хозяйственной работе
Ткач Римма Ивановна.

В соответствии со штатным расписанием, в детском саду 54 сотрудника. Из них: АУП - 2 чел. (заведующий, заместитель заведующего по административно-хозяйственной работе); педагогический коллектив - 31 чел., МОП - 21 чел.

Педагогический коллектив ГБДОУ детский сад № 13 Приморского района Санкт-Петербурга включает: воспитатели - 16; учителя-логопеды - 8 человек; учитель-дефектолог - 1 человек, музыкальный руководитель - 2 человека, инструктор по физической культуре - 1 человек, педагог - психолог - 1 человек.

Дошкольное учреждение укомплектовано высококвалифицированными кадрами, коллектив стабилен, многие педагоги работают в ГБДОУ много лет.

Образование:

-имеют высшее педагогическое образование - 24 человека

-среднее специальное педагогическое - 7 человек

Педагогический стаж работы

От 3 до 5 - 3 человека

от 5-10 лет - 4 человека

от 10-15 лет - 3 человека

От 15 до 20 лет - 6 человек

Свыше 20 лет - 14 человек

Квалификационная категория педагогических кадров:

Имеют высшую категорию - 18 педагогов первую категорию - 14 педагогов

Повышение квалификации:

Прошли обучение на курсах повышения квалификации по ФГОС - 16 человек,

В 2021 году аттестацию прошли: 1 педагог подтвердил первую категорию, 2 педагога защитились на первую категорию.

В течении года все педагоги обменивались опытом с целью выработки и поиска новых знаний, вследствие чего - всестороннее повышение компетентности и

профессионального мастерства каждого педагога, развитие и повышение творческого потенциала педагогического коллектива в целом и, в конечном счете, - повышение качества и эффективности образовательного процесса.

Публичное представление собственного педагогического опыта: педагоги предоставляют опыт своей работы на собственных персональных сайтах, а также на сайте ДООУ, участвуют во всероссийских дистанционных конкурсах

Выводы: Анализ данных, представленных в таблицах, показывает, что дошкольное учреждение полностью укомплектовано квалифицированными педагогическими кадрами. Коллектив стабильный, работоспособный, с большим творческим потенциалом. Текучести педагогических кадров нет. Педагогические работники обладают основными компетенциями в организации мероприятий, направленных на укрепление здоровья воспитанников и их физическое развитие; организации различных видов деятельности общения воспитанников; организации образовательной деятельности, осуществлении взаимодействия с родителями.

Техническим персоналом ГБДОУ укомплектовано полностью, в случае необходимости используется совмещение профессий.

6. Содержание работы учреждения

Важнейшей задачей учреждения является сохранение и укрепление здоровья воспитанников. В рамках реализации данной задачи в учреждении в течении учебного года проводились следующие мероприятия: закаливающие процедуры, такие как: широкая аэрация помещений, правильно организованная прогулка, умывание и мытье рук прохладной водой, в теплое время года, при благоприятных условиях организуются занятия на воздухе.

В 2021 году в учреждении проводились следующие мероприятия: **Дистанционно**, конкурс «Музыкальная открытка» ко Дню Победы, конкурс рисунков «Мой город» к дню города.

С 10 по 14 января – каникулы, в период которых в детском саду были созданы оптимальные условия для самостоятельного творчества. В 2021 учебном году в

группах прошли конкурсы «Дорога и мы», «Осень в лукошке», конкурс театральных коллективов «Зимняя сказка», «Золотая лира», «Разукрасим мир стихами», «Сказка за сказкой», «Вершина педагогического мастерства».

Ко дню полного освобождения Ленинграда от фашистской блокады в каждой группе педагогами были организованы тематические выставки. Ко «Дню победы» в дистанционном режиме был подготовлен и проведен концерт «День Победы», на котором от каждой группы был представлен номер-поздравление.

Участие педагогов в профессиональных конкурсах 2021 году

Январь	Районный конкурс красноречия «Золотая лира» Диплом III степени, педагоги: Полякова Е. А. - старший воспитатель Сазонова Н. А. – учитель-логопед Сумбаева А. Б. – учитель-логопед Первушина А. А. – учитель-логопед Соколова Е. Ю. – учитель-логопед Кузнецова В. М.- воспитатель
Февраль	Конкурс «Разукрасим мир стихами» Диплом участника, педагог: Смирнова С. Б. -учитель-логопед
Март	Конкурс «Вершина педагогического мастерства» (для специалистов) Дипломы участников, педагог: Сумбаева А. Б. - учитель-логопед, Соколова Е. Ю.
Апрель	Конкурс чтецов А. Л. Барто. Диплом участника, педагог: Железняк Г. А. -учитель-логопед
Сентябрь	Конкурс совместного творчества педагогов, детей и родителей «Осеннее лукошко» на уровне ДОУ
Октябрь	Конкурс «Дорога и мы» Диплом участника -Григорьева Г. С.- Воспитатель

Октябрь	Конкурс совместного творчества педагогов, детей и родителей «Выходные без гаджетов» на уровне ДОУ
Ноябрь	Конкурс «Веселые нотки» Диплом победителя III место Сибрина Г. В. – муз. руководитель
Ноябрь	Конкурс совместного творчества детей и родителей «Первая буква моего имени» на уровне ДОУ
Декабрь	Конкурс совместного творчества педагогов, детей и родителей «Символ года – 2022» в ГБДОУ № 13 Все группы

Педагоги ДОУ постоянно принимали участие в международных, всероссийских, городских конкурсах продуктов детской деятельности в дистанционном режиме.

Воспитатели групп в течение учебного года принимали участие в таких мероприятиях детского сада как: Праздничное мероприятие «Мамин день». Дистанционные конкурсы: «Музыкальная открытка», «Песни Победы». Проект «Неделя доброты». Творческий конкурс «Дорога и мы».

В группах проходили такие выставки как: «Осеннее лукошко», «Выходные без гаджетов», «Первая буква моего имени», «Символ года - 2022».

Так же велась активная творческая работа на базе ГБДОУ. Педагогами была проведена «Неделя ПДД». Успешно был реализован проект «Добро»

Педагоги постоянно принимали участие в международных, всероссийских, городских конкурсах продуктов детской деятельности в дистанционном формате.

7. Взаимодействие с семьями воспитанников

В 2021 учебном году были проведены мероприятия, направленные на совместную работу между дошкольным учреждением и семьи.

В течение всего учебного года осуществлялось, педагогическое и психологическое консультирование родителей, работал консультационный центр для родителей не посещающих детский сад.

Детский сад № 13 обеспечивает открытость и доступность информации о своей деятельности в соответствии с действующим законодательством Российской Федерации. В помещениях детского сада оформлены информационные стенды, папки передвижки, которые обновлялись не реже 1 раза в месяц.

Родители воспитанников имеют возможность узнавать о жизни детского сада из материалов сайта детского сада.

На сайте размещаются анонсы предстоящих мероприятий, ежемесячные отчеты о жизни групп, консультационные материалы и пр. Информация обновляется не реже одного раза в две недели.

В начале года проводится анкетирование родителей для выявления особенностей здоровья, поведения и индивидуальных предпочтений детей, изучение спроса на образовательные услуги. В конце года - удовлетворенность результатами работы, пожелания по улучшению педагогического процесса. В течение года воспитателями, специалистами, администрацией проводились консультации для родителей по различным проблемам и вопросам как запланированные, так и по потребностям родителей.

Проводились родительские собрания (по подгруппам):

«Установочное родительское собрание»

«Итоги оздоровительной и образовательной работы за первую половину учебного года», «Результаты работы за учебный год» и общие родительские собрания:

Собрание для родителей вновь поступающих детей (в дистанционном формате)

Заметно активнее использовались в работе с родителями современные интернет - технологии:

- ведение сайта ДООУ в сети Интернет с различной информацией для родителей;
- создание собственных сайтов педагогами и страничек на сайте ДООУ;
- создание аккаунта ВКонтакте

- общение в мессенджере Telegram

Родители вместе с детьми принимали активное участие в субботниках (апрель, октябрь).

В течение года проводились различные мероприятия для детей:

Праздники, досуги:

«День знаний»; «День добрых дел»; «День матери»; «Новогодний карнавал»; «Блокадный город»; «День защитника отечества»; «Масленица»; «8 марта»; «Пасха»; «День смеха», «День космонавтики», «День победы»; «Алые паруса» (выпускные)

Конкурсы на уровне ДООУ

«Дорога и мы»; «Осеннее лукошко», «Выходные без гаджетов» «Символ года 2021 – Бычок»; «Цветущее настроение» (конкурс клумб);

Усилия педагогического коллектива были направлены на то, чтобы совершенствовать подходы в работе с родителями, найти более эффективные формы взаимодействия с семьей.

Выводы: Совместная работа с родителями, укрепила сотрудничество детского сада и семьи, а также помогла добиться положительных результатов в развитии каждого ребёнка. Новые формы взаимодействия, такие как проектная деятельность, общение в мессенджерах партнёрские отношения в процессе воспитания детей, сотрудничество позволили сблизить педагогов, родителей и детей. Вместе с тем, определилось поле проблем в работе с родителями:

- необходимость более активного использования различных форм информирования родителей о работе ДООУ (через сайт в Интернете, фотовыставки, видеоролики, презентации, дистанционное обучение);
- внедрение новых эффективных форм работы с родителями
- просвещение родителей по вопросам оздоровления детей, педагогики семейного воспитания.

8. Организация питания в дошкольном учреждении

В детском саду организовано питание в соответствии с требованиями СанПиНа, Поставку продуктов осуществляет «ООО Артис -Детское питание», АО «Фирма Флоридан».

Контроль качества питания, разнообразия блюд, закладки продуктов питания, кулинарной обработки, выхода блюд, вкусовых качеств пищи, правильности хранения и соблюдения сроков реализации продуктов питания осуществляет заведующий детского сада, Совет по питанию, медицинские работники.

В детском саду организовано 4-х разовое питание детей: завтрак, второй завтрак, обед, полдник. Режим питания детей соответствует требованиям СанПиН.

Родители получают информацию о питании ребенка в детском саду, знакомясь с ежедневным меню, расположенном на стенде при входе в детский сад.

Важнейшим условием правильной организации питания детей является строгое соблюдение санитарно-гигиенических требований к пищеблоку и процессу приготовления и хранения пищи.

В целях профилактики пищевых отравлений и острых кишечных заболеваний работниками пищеблока строго соблюдались установленные требования к технологической обработке продуктов, правилам личной гигиены, в связи с этим в течение года не было зарегистрировано ни одного случая пищевого отравления и острых кишечных заболеваний.

Воспитатели умело создают благоприятную и эмоциональную обстановку во время приема пищи детей в группе, знакомят детей с правилами этикета и сервировкой стола.

9. Обеспечение безопасности

Для обеспечения безопасности образовательного учреждения в 2021 году проводились следующие мероприятия:

1. Обеспечение антитеррористической безопасности ГБДОУ:

- Откорректирован паспорт безопасности учреждения в соответствии с требованиями нормативных документов;
- регулярно осуществлялась проверка помещений здания на отсутствие взрывчатых веществ на территории детского сада;
- проводился регулярный инструктаж сотрудников и по повышению мер антитеррористической безопасности ГБДОУ и правилам поведения в случае возникновения различных ЧС;
- дополнительно установлен домофон на калитке, входной двери в детский сад и видеонаблюдение;
- дополнительно установлена переносная тревожная кнопка;
- заключены договора на ТО систем КСОБ.

2. ГО и ЧС:

- Откорректированы документы по ГО и ЧС в соответствии с требованиями; имеется поэтажная схема эвакуации сотрудников и воспитанников в случае ЧС;
- обозначены световыми табло основные и запасные выходы;
- проводились регулярные проверки пожарных кранов на водоотдачу и первичных средств пожаротушения, имеющихся в ГБДОУ;
- регулярно проводился инструктаж сотрудников ГБДОУ по действиям в случае ЧС.

3. Соблюдение мер безопасности и требований инструкций по охране труда, профилактика детского травматизма:

- имеются инструкции по охране труда в соответствии с требованиями Кодекса о труде и законодательства по охране труда;
- с сотрудниками своевременно проводились все виды инструктажа;
- с сотрудниками своевременно проводятся инструктажи и рабочие совещания по вопросам охраны жизни и здоровья детей.

10. Финансовое обеспечение

Бюджет нашего учреждения складывается за счет средств, выделенных из бюджета города Санкт-Петербурга.

В текущем году финансирование на содержание ГБДОУ за счет бюджета было направлено на реализацию образовательных программ дошкольного образования, на оплату труда и начисление на заработную плату, компенсационные выплаты на книгоиздательскую продукцию, а также частичное обеспечение материальных затрат, непосредственно связанных с воспитательно-образовательным процессом: расходы на приобретение расходных материалов, канцелярских товаров, хозяйственные расходы, услуги связи, транспортные расходы по доставке продуктов питания, услуги по содержанию имущества учреждения, приобретение мягкого инвентаря, питание детей и прочие расходы.

Оказание услуг связи в 2021 году	23 076,00
Оказание услуг по техническому обслуживанию и поверке весоизмерительной техники в ГБДОУ детский сад № 13 Приморского района Санкт-Петербурга в 2020-2022 годах.	4 898,56
Оказание услуг по предоставлению доступа к сети Интернет для Государственного бюджетного дошкольного образовательного учреждения детский сад № 13 Приморского района Санкт-Петербурга в 2020-2022 году	41 140,00
Поставка электроэнергии	543 820,21
Оказание услуги по техническому обслуживанию оборудования	14 544,48
Услуги по вывозу (транспортированию) твердых отходов	20 804,00
Оказание услуг по поверке газоанализатора	3 900,00
Оказание услуг связи проводного радиовещания	12 960,00
Оказание услуг по комплексному техническому обслуживанию технологического оборудования	69 168,00

Оказание услуг по аварийно-техническому обслуживанию и подготовке к отопительному сезону инженерных сетей	47 722,92
Оказание услуг по вывозу отходов	236 791,08
Оказание услуг по дератизации и дезинсекции	8 739,36
Оказание услуг по комплексному обслуживанию водомерного узла	60 812,76
Оказание комплексной услуги связи для ГБДОУ детский сад № 13 Приморского района Санкт-Петербурга в 2020 году	8 494,27
Оказание единовременных услуг по дезинфекции для ГБДОУ детский сад № 13 Приморского района Санкт-Петербурга в 2021 году	12 665,52
Оказание услуг по организации и обеспечению физической охраны на стационарном посту объекта ГБДОУ детский сад № 13 Приморского района Санкт-Петербурга	499 769,23
Оказание услуг по исследованию клинического материала у работников пищеблока ГБДОУ детский сад № 13 Приморского района Санкт-Петербурга в 2021 году	15 904,00
Оказание услуг по обращению с отходами I-V классов опасности для ГБДОУ детский сад № 13 Приморского района Санкт-Петербурга в 2021 году	19 850,00
Поставка песка для нужд ГБДОУ детский сад № 13 Приморского района Санкт-Петербурга в 2021 году	10 164,43
Поставка доски разделочной для пищеблока для нужд ГБДОУ детский сад № 13 Приморского района Санкт-Петербурга в 2021 году	7 320,21
Поставка сантехники для нужд ГБДОУ детский сад № 13 Приморского района Санкт-Петербурга в 2021 году	24 127,38

Поставка парогенератора для нужд ГБДОУ детский сад № 13 Приморского района Санкт-Петербурга в 2021 году	12 782,00
Оказание услуг по установке и настройке обновленной версии программного продукта "Вижен-Софт: Питание в детском саду 2021"	12 000,00
Поставка оборудования для пищеблока для нужд ГБДОУ детский сад № 13 Приморского района Санкт-Петербурга в 2021 году	87 150,00
Оказание услуг по техническому обслуживанию сетей наружной канализации	54 270,00
Оказание образовательных услуг для ГБДОУ детский сад № 13 Приморского района Санкт-Петербурга в 2021 году	27 605,12
Поставка электронных билетов на электронных носителях	32 300,00
Теплоснабжение	1 128 251,58
Водоснабжение	63 027,50
Водоотведение	302 711,97
Поставка электроэнергии в 2021 г.	543 820,21
Оказание услуг по сбору и оценке данных по расходам потребления ресурсов с поддержанием работоспособности оборудования в ГБДОУ детский сад № 13 Приморского района Санкт-Петербурга в 2021-2023 годах	49 186,75
Оказание услуг по техническому обслуживанию комплексных систем обеспечения безопасности (КСОБ) в ГБДОУ детский сад №13 Приморского района Санкт-Петербурга в 2019 - 2021 годах	65 663,33
Оказание услуг по обеспечению функционирования компонентов системы передачи информации «Централизованная автоматизированная система передачи информации и извещений» для передачи извещений о пожарах и чрезвычайных ситуациях в	77 423,16

подразделения пожарной охраны в 2019,2020 и 2021 годах для ГБДОУ детский сад № 13 Приморского района Санкт-Петербурга	
Оказание комплексных услуг по передаче тревожных сигналов с обеспечением выезда групп задержания соответствующего подразделения Управления вневедомственной охраны войск национальной гвардии Российской Федерации, имеющего право осуществлять реагирование на договорной основе, на объект ГБДОУ детский сад № 13 Приморского района Санкт-Петербурга в 2019 - 2021 годах.	79 877,16
Комплексное обеспечение продуктами питания (поставка, хранение, перевозка до пункта назначения, погрузо-разгрузочные работы, очистка и санитарная обработка транспортных средств) для организации питания в ГБДОУ детский сад № 13 Приморского района Санкт-Петербурга в 2021 году	4 024 409,73
Оказание услуг по централизованной охране имущества объекта с выездом вооруженных мобильных групп по сигналу "тревога" для ГБДОУ детский сад № 13 компенсирующего вида Приморского района Санкт-Петербурга в 2019-2021 годах	11 347,68
Оказание услуг по техническому обслуживанию систем вентиляции в здании ГБДОУ детский сад №13 Приморского района Санкт-Петербурга в 2019-2021 годах	8 686,37
Оказание услуг по проведению мероприятий по обеспечению пожарной безопасности в здании ГБДОУ детский сад №13 Приморского района Санкт-Петербурга в 2021 году	1 858,31
Оказание услуг по проведению лабораторных и инструментальных исследований для нужд ГБДОУ детский сад №13 Приморского района Санкт-Петербурга в 2021 году	105 794,09

Оказание услуг по проведению периодического медицинского осмотра работников ГБДОУ детский сад №13 Приморского района Санкт-Петербурга в 2021 году	45 336,48
Поставка посуды для нужд ГБДОУ детский сад №13 Приморского района Санкт-Петербурга в 2021 году	21 669,85
Поставка бумаги для офисной техники для ГБДОУ детский сад №13 Приморского района Санкт-Петербурга	28 257,40
Поставка моющих средств и перчаток для нужд ГБДОУ детский сад № 13 Приморского района Санкт-Петербурга в 2021 году	62 126,36
Поставка моющих средств для ГБДОУ детский сад № 13 Приморского района Санкт-Петербурга в 2021 году	32 377,00
Поставка ковриков и хозяйственного инвентаря (грабли) для нужд ГБДОУ детский сад № 13 Приморского района Санкт-Петербурга в 2021 году	10 284,12
Поставка мешков для мусора для нужд ГБДОУ детский сад № 13 Приморского района Санкт-Петербурга в 2021 году	10 657,80
Поставка хозяйственных товаров (средства гигиены) для ГБДОУ детский сад № 13 Приморского района Санкт-Петербурга	15 699,60
Поставка хозяйственных товаров (губки, салфетки и др.) для нужд ГБДОУ детский сад № 13 Приморского района Санкт-Петербурга в 2021 году	14 109,00
Поставка мягкого инвентаря для нужд ГБДОУ детский сад № 13 Приморского района Санкт-Петербурга в 2021 году	50 489,58
Оказание услуг по камерной обработке постельных принадлежностей для ГБДОУ детский сад №13 Приморского района Санкт-Петербурга в 2021 году	23 105,89
Поставка канцелярских товаров для нужд ГБДОУ детский сад № 13 Приморского района Санкт-Петербурга в 2021 году	38 350,57

Оказание услуг по оценке профессиональных рисков на рабочих местах для ГБДОУ детский сад № 13 Приморского района Санкт-Петербурга в 2021 году	21 000,00
---	-----------

Вывод: В течении 2021 года работа детского сада велась в соответствии с поставленными целями и задачами, результаты которой представлены в данном отчете.

Благодаря слаженной работе коллективу удалось добиться достигнутых результатов.

На 2022 год определены следующие задачи:

1. Содействовать созданию условий для развития основных профессиональных компетенций педагогов ДОУ в соответствии с профессиональным стандартом в условиях реализации ФГОС ДО.
2. Охрана и укрепление физического и психического здоровья детей, формирование привычки к здоровому образу жизни;
3. Обновление содержания и форм организации совместной деятельности педагогов с воспитанниками по решению образовательных, коррекционных задач в разных видах деятельности.
4. Обеспечение психолого-педагогической поддержки семьи и повышения компетентности родителей (законных представителей) в вопросах развития и образования, охраны и укрепления здоровья детей с ОВЗ.
5. Обеспечение условий эффективности гендерной социализации личности каждого воспитанника.

**ПОКАЗАТЕЛИ ДЕЯТЕЛЬНОСТИ ДОШКОЛЬНОЙ ОБРАЗОВАТЕЛЬНОЙ
ОРГАНИЗАЦИИ,**

ПОДЛЕЖАЩЕЙ САМООБСЛЕДОВАНИЮ

(Приказ Министерства образования и науки Российской Федерации (Минобрнауки России) от 10 декабря 2013 г. N 1324 г. Москва "Об утверждении показателей деятельности образовательной организации, подлежащей самообследованию")

ГБДОУ детский сад № 13 компенсирующего вида

Приморского района Санкт – Петербурга

N п/п	Показатели	Единица измерения
1.	Образовательная деятельность	
1.1	Общая численность воспитанников, осваивающих образовательную программу дошкольного образования, в том числе:	159 человек
1.1.1	В режиме полного дня (8 - 12 часов)	159 человек
1.1.2	В режиме кратковременного пребывания (3 - 5 часов)	-
1.1.3	В семейной дошкольной группе	-
1.1.4	В форме семейного образования с психолого-педагогическим сопровождением на базе дошкольной образовательной организации	-
1.2	Общая численность воспитанников в возрасте до 3 лет	-
1.3	Общая численность воспитанников в возрасте от 3 до 8 лет	159 человек
1.4	Численность/удельный вес численности воспитанников в общей численности воспитанников, получающих услуги присмотра и ухода:	159 человек 100 %
1.4.1	В режиме полного дня (8 - 12 часов)	159 человек 100 %
1.4.2	В режиме продленного дня (12 - 14 часов)	-
1.4.3	В режиме круглосуточного пребывания	-

1.5	Численность/удельный вес численности воспитанников с ограниченными возможностями здоровья в общей численности воспитанников, получающих услуги:	159 человек 100%
1.5.1	По коррекции недостатков в физическом и (или) психическом развитии	159 человек 100%
1.5.2	По освоению образовательной программы дошкольного образования	159 человек 100%
1.5.3	По присмотру и уходу	159 человек 100%
1.6	Средний показатель пропущенных дней при посещении дошкольной образовательной организации по болезни на одного воспитанника	1724
1.7	Общая численность педагогических работников, в том числе:	30 человек
1.7.1	Численность/удельный вес численности педагогических работников, имеющих высшее образование	23 человека /77%
1.7.2	Численность/удельный вес численности педагогических работников, имеющих высшее образование педагогической направленности (профиля)	23 человека /77 %
1.7.3	Численность/удельный вес численности педагогических работников, имеющих среднее профессиональное образование	7 человек / 23%
1.7.4	Численность/удельный вес численности педагогических работников, имеющих среднее профессиональное образование педагогической направленности (профиля)	7 человек/23%

1.8	Численность/удельный вес численности педагогических работников, которым по результатам аттестации присвоена квалификационная категория, в общей численности педагогических работников, в том числе:	30 человек 100 %
1.8.1	Высшая	18 человек/60%
1.8.2	Первая	12 человек/40%
1.9	Численность/удельный вес численности педагогических работников в общей численности педагогических работников, педагогический стаж работы которых составляет:	
1.9.1	До 5 лет	1 человек/3.4%
1.9.2	Свыше 30 лет	11 человек/38%
1.10	Численность/удельный вес численности педагогических работников в общей численности педагогических работников в возрасте до 30 лет	1 человек/3,4%
1.11	Численность/удельный вес численности педагогических работников в общей численности педагогических работников в возрасте от 55 лет	9 человек/31%
1.12	Численность/удельный вес численности педагогических и административно хозяйственных работников, прошедших за последние 5 лет повышение квалификации/профессиональную переподготовку по профилю педагогической деятельности или иной осуществляемой в образовательной организации деятельности, в общей численности педагогических и административно-хозяйственных работников	30 человек/100%

1.13	Численность/удельный вес численности педагогических и административно хозяйственных работников, прошедших повышение квалификации по применению в образовательном процессе федеральных государственных образовательных стандартов в общей численности педагогических и административно-хозяйственных работников	30 человек/100%
1.14	Соотношение "педагогический работник/воспитанник" в дошкольной образовательной организации	30 человек/ 159 человек
1.15	Наличие в образовательной организации следующих педагогических работников:	
1.15.1	Музыкального руководителя	да
1.15.2	Инструктора по физической культуре	да
1.15.3	Учителя-логопеда	да, 8 человек
1.15.4	Логопеда	-
1.15.5	Учителя-дефектолога	да
1.15.6	Педагога-психолога	да
2.	Инфраструктура	
2.1	Общая площадь помещений, в которых осуществляется образовательная деятельность, в расчете на одного воспитанника	2 кв. м
2.2	Площадь помещений для организации дополнительных видов деятельности воспитанников	41.кв.м
2.3	Наличие физкультурного зала	да
2.4	Наличие музыкального зала	да
2.5	Наличие прогулочных площадок, обеспечивающих физическую активность и разнообразную игровую деятельность воспитанников на прогулке	да