

Принято  
Общее собрание  
Протокол № 4 от 11.04.2024

Утверждаю \_\_\_\_\_  
Заведующий ГБДОУ № 13  
С. А. Стрекаловская  
Приказ от 11.04.2024 № 70

**Отчёт по результатам самообследования  
Государственного бюджетного дошкольного  
образовательного учреждения  
детского сада № 13 компенсирующего вида  
Приморского района Санкт - Петербурга  
за 2023 учебный год**

2024 г.

## **1. Общая характеристика образовательного учреждения**

Полное наименование образовательного учреждения: Государственное бюджетное дошкольное образовательное учреждение детский сад № 13 компенсирующего вида Приморского района Санкт-Петербурга.

Сокращенное наименование образовательного учреждения: ГБДОУ детский сад № 13 Приморского района Санкт-Петербурга.

Местонахождение образовательного учреждения: 197227, Санкт-Петербург, Серебристый бульвар, дом 11, корпус 2, литер А, тел. (812) 393-52-13, (812) 393-40-70

Функции и полномочия учредителя образовательного учреждения от имени субъекта Российской Федерации – города федерального значения – Санкт-Петербурга осуществляют исполнительные органы государственной власти Санкт-Петербурга - Комитет по образованию (далее - Комитет) и Администрация Приморского района Санкт-Петербурга (далее - Администрация района).

Место нахождения Комитета: 190000, Санкт-Петербург, пер. Антоненко, дом 8, литер А.

Место нахождения Администрации района: 197374, Санкт-Петербург, ул. Савушкина, дом 83.

Образовательное учреждение находится в ведении Администрации Приморского района.

Образовательное учреждение создано в 1976 году.

ГБДОУ имеет лицензию на право ведения образовательной деятельности, действующую бессрочно № 3571 от 20.09. 2018 года и приложение № 1 к лицензии на осуществление образовательной деятельности.

На основании лицензии ГБДОУ детский сад № 13 Приморского района Санкт-Петербурга осуществляет образовательную деятельность по образовательным программам, указанным в приложениях к лицензии.

Режим работы образовательного учреждения: понедельник - пятница: с

07.00 до 19.00 часов. Выходные дни: суббота, воскресенье и праздничные дни, установленные законодательством РФ.

Образовательное учреждение в своей деятельности руководствуется федеральными законами, указами и распоряжениями Президента Российской Федерации, постановлениями и распоряжениями Правительства Российской Федерации и Санкт-Петербурга, решениями вышестоящих органов управления образованием, действующим Порядком организации и осуществления образовательной деятельности по основным общеобразовательным программам - образовательным программам дошкольного образования, Уставом, договором между образовательным учреждением и родителями (законными представителями) и локальными актами образовательного учреждения. Управление образовательным учреждением осуществляется в соответствии с законодательством Российской Федерации и Уставом образовательного учреждения.

Формами самоуправления образовательного учреждения являются Общее собрание работников образовательного учреждения, Педагогический совет образовательного учреждения.

Образовательное учреждение обеспечивает охрану здоровья воспитанников в соответствии с действующим законодательством.

В образовательном учреждении обеспечивается равный доступ к образованию воспитанников с учетом индивидуальных возможностей.

Предметом деятельности образовательного учреждения является реализация адаптированной образовательной программы дошкольного образования для обучающихся с тяжелыми нарушениями речи, дополнительных общеразвивающих программ; присмотр и уход за детьми.

Адаптированная образовательная программа дошкольного образования для обучающихся с тяжелыми нарушениями речи, присмотр и уход за детьми разработана в образовательном учреждении разрабатывалась с учетом концептуальных положений общей и коррекционной педагогики,

педагогической и специальной психологии и разработана в соответствии с Федеральным законом «Об образовании в Российской Федерации», Федеральным государственным образовательным стандартом дошкольного образования (далее – ФГОС ДО) на основе Федеральной адаптированной образовательной программой дошкольного образования для обучающихся с ТНР и «Комплексной образовательной программой дошкольного образования для детей с тяжелыми нарушениями речи» (Нищева Н.В. Издательство «Детство-Пресс, 2021 год).

Образовательный процесс в образовательном учреждении регламентируется комплексно-тематическим планированием, разрабатываемым образовательным учреждением с учетом гигиенических требований к максимальной нагрузке на детей дошкольного возраста в организованных формах обучения. Программа осваивается в образовательном учреждении через следующие формы организации деятельности ребенка:

- образовательная деятельность;
- совместная деятельность педагога и ребенка;
- самостоятельная деятельность детей в свободное время

### **Основные задачи, которые ставил перед собой ГБДОУ детский сад № 13**

#### **в 2023 учебном году:**

1. Содействовать сопровождению процесса реализации обновленной адаптированной образовательной программы учреждения, приведенной в соответствие с ФАОП ДО;
2. Содействовать совершенствованию профессионального мастерства педагогов, трансляции педагогического опыта среди коллег.
3. Содействовать организации профессионального взаимодействия и общения педагогов в рамках творческих групп, обобщению и распространению лучших педагогических практик;
4. Содействовать обновлению содержания и совершенствованию методов обучения и воспитания, образовательных технологий.

5. Содействовать повышению эффективности формирования культуры здорового образа жизни, охране и укреплению физического и психического здоровья детей.
6. Способствовать обеспечению психолого-педагогической поддержки семьи и повышению компетентности родителей в вопросах развития и образования детей;
7. Содействовать становлению профессиональных компетенций педагогов, через практики наставничества.

## 2. Состав воспитанников

В ГБДОУ детском саду № 13 Приморского района Санкт-Петербурга в 2023 учебном году функционировало 8 групп компенсирующей направленности для детей с ограниченными возможностями здоровья (далее - ОВЗ).

Списочный состав: 101 человек

Название группы	Возрастная группа	Возраст детей	Количество детей
1 «Буквоежки»	старшая	6-7 лет	15
2 «Затейники»	подготовительная	5-6 лет	13
3 «Искатели»	подготовительная	5-6 лет	12
4 «Абвгдейка»	старшая	6-7 лет	12
5 «Знайки»	подготовительная	5-7 лет	11
6 «Почемучки»	подготовительная	5-6 лет	13
7 «Фантазеры»	старшая	6-7 лет	12
8 «Звукарики»	старшая	6-7 лет	13

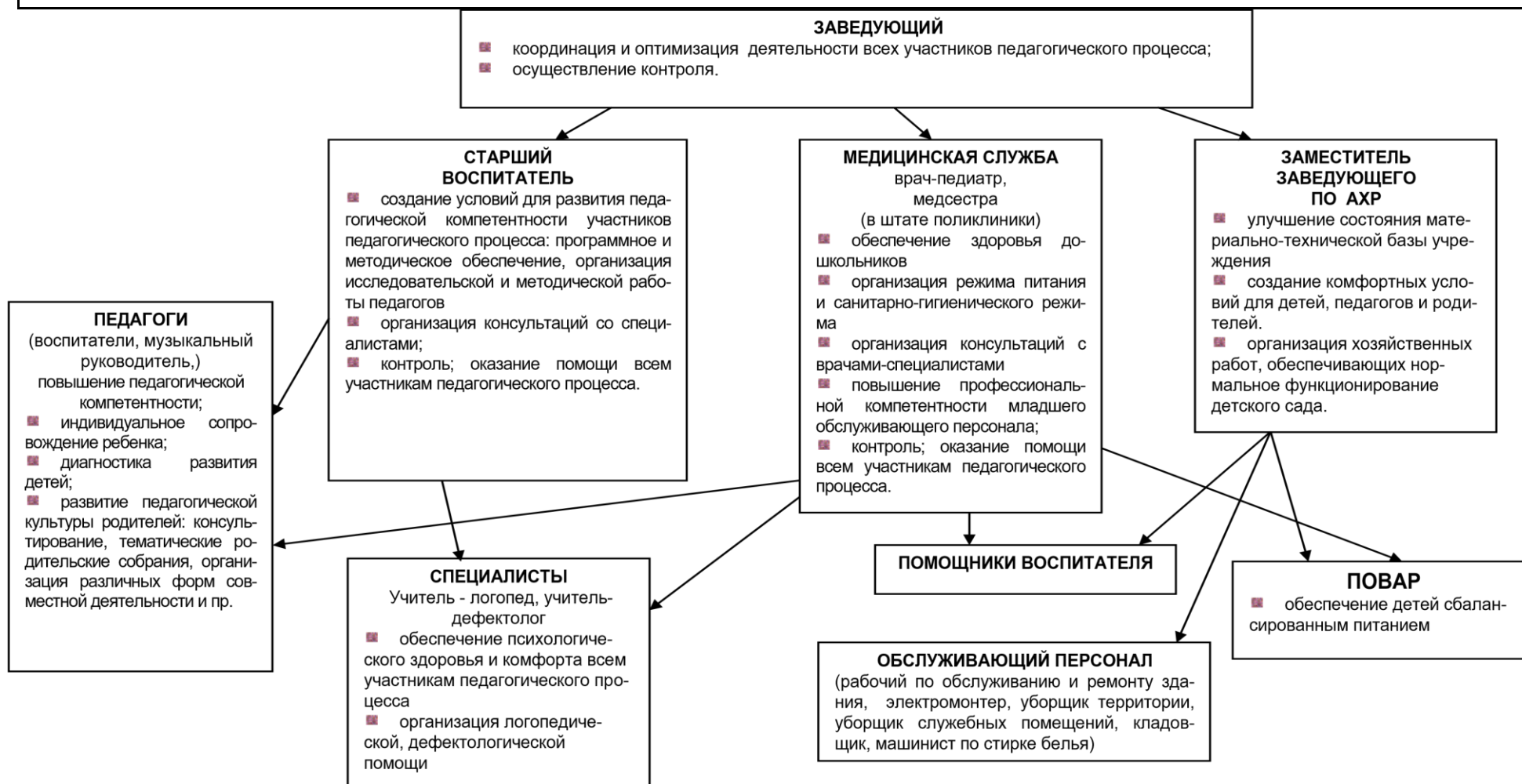
## Сведения о семьях воспитанников

Количество детей в семье		
Один ребенок в семье	Два ребенка	Многодетные семьи
32	56	13

Опекаемых воспитанников – нет. Социально неблагополучных семей – нет.  
Семей беженцев и переселенцев – нет.

### 3. Структура управления ГБДОУ детского сада № 13 компенсирующего вида

#### Приморского района Санкт-Петербурга



#### **4. Условия обучения и воспитания**

В детском саду создана необходимая материальная база и условия для осуществления педагогического процесса, обеспечен уровень, соответствующий федеральному государственному образовательному стандарту дошкольного образования (далее- Стандарт), Закону Российской Федерации «Об образовании».

В детском саду, музыкальный зал, физкультурный зал, 8 кабинетов учителей - логопедов, методический кабинет, кабинет педагога - психолога, кабинет учителя дефектолога, кабинет заместителя заведующего по административно-хозяйственной работе, 8 групповых помещений, 4 спальни, медицинский блок, который включает медицинский, процедурный кабинеты и изолятор, кабинет заведующего, физкультурная площадка со специальным безопасным покрытием и оборудованием для игр в футбол и баскетбол, 8 прогулочных площадок с современным игровым оборудованием.

#### **Медико-социальные условия пребывания детей в ГБДОУ**

##### **Используемые оздоровительные программы и технологии:**

- Во всех группах использовалась дыхательная, артикуляционная гимнастики, элементы логопедического массажа;
- Ежедневно проводилась утренняя гимнастика.
- Учителя - логопеды используют элементы логопедического массажа
- Двигательная активность детей на прогулке по сравнению с предыдущим годом, возросла. Особенно в подготовительных группах.
- После сна проводилась оздоровительная гимнастика.

#### **Оценка состояния здоровья детей ГБДОУ № 13**

Работа врача в детском саду в основном профилактическая. Включает в себя наблюдение за состоянием здоровья детей, их физическим развитием, проведением необходимых мероприятий специфической и неспецифической профилактики, санитарно-просветительской работы с персоналом и родителями воспитанников. В сентябре – октябре проводится углубленный осмотр с определением нервно-психического и физического развития. Определяются дети с хронической патологией, распределяются по группам здоровья.



Углубленный осмотр всех воспитанников терапевтом проводится два раза в течение учебного года. Осмотр врачами специалистами детей дошкольного возраста проводится один раз в конце учебного года.

Причинами заболеваемости, как и в прошлом году, остаются такие болезни как: ОРВИ, ОРЗ, грипп, ветряная оспа

### **Выводы:**

Основную группу составляют дети второй группы здоровья (2,48%), и эти цифры достаточно стабильны в течение всего года. При этом как видно из таблицы, число таких детей увеличивается, в первую очередь это связано с ОВЗ.

В 2023 году наблюдается высокий уровень заболеваемости ОРВИ. В большей степени это связано с общей ослабленностью организма детей, сопутствующими заболеваниями и низким иммунитетом.

Анализируя данные выводы, необходимо учесть в планировании оздоровительной работы следующее:

- необходимо уделить внимание своевременной профилактике заболеваемости ГРИППом и ОРВИ - бодрящая гимнастика после сна в проветренном помещении
- особое внимание уделить проведению закаливающих процедур, утренней гимнастике, физкультурным минуткам и динамическим паузам в течение дня
- усилить мероприятия по профилактике плоскостопия организовав в группах специальные дорожки с использованием разнородных материалов (массажные коврики, ребристая доска, округлые камешки и проч.)
- усилить проведение прогулки
- проводить консультации для родителей по различным вопросам здоровья и физического развития детей с участием врачей специалистов
- контролировать утренний прием детей (выявлять детей с соматическими и инфекционными заболеваниями)

### **Результаты образовательной и коррекционной работы в ГБДОУ**

Анализ деятельности детского сада за 2023 учебный год выявил успешные показатели в деятельности ГБДОУ:

На конец учебного года достигнуты следующие положительные результаты по направлениям развития образовательной программы:

- Социально-коммуникативное развитие - 83.4%

- Познавательное развитие - 86.3%
- Речевое развитие - 81.5%
- Художественно-эстетическое развитие - 82.7%
- Физическое развитие - 83.3%

Невысокий процент развития физических качеств и художественно - эстетического цикла, а именно музыкально-двигательная область детей, обусловлен следующими причинами:

- велик процент детей со второй и третьей группой здоровья;
- наличие общей физической и соматической ослабленности;
- у многих детей при неврологическом обследовании выявились различные не резко выраженные двигательные нарушения: изменение мышечного тонуса, нарушение равновесия, координации, отмечается выраженное в разной степени общая моторная недостаточность, а также отклонение в развитии движений пальцев рук.

### **Анализ работы по охране жизни и здоровья детей**

Администрация ДОУ осуществляет постоянный контроль за соблюдением правил безопасности и охраны жизни и здоровья детей в ДОУ. В результате контроля в групповых комнатах выявлено:

- шкафы, полки, стеллажи закреплены
- отсутствуют ядовитые и колючие растения, комнатные растения безопасно расположены
- отсутствует мебель с острыми углами
- соблюдаются меры противопожарной безопасности
- тренировки по эвакуации детей проводятся ежемесячно согласно графика
- безопасное хранение режущих и колючих предметов
- соблюдение питьевого режима
- мебель подобрана по росту, промаркирована
- постельные принадлежности, полотенца используются согласно Сан ПиН
- выдерживается температурный режим
- отопительные приборы закрыты решётками
- соблюдаются правила доставки пищи в группы

- в каждой группе, пищеблоке, прачечной, музыкальном зале имеются огнетушители

Комиссия (назначенная приказом) производит 1 раз в неделю осмотр здания и сооружений ДООУ. Осуществляется систематический контроль.

Большое внимание в ДООУ уделяется современному здоровью сберегающим технологиям (динамические паузы, подвижные и спортивные игры, релаксация, гимнастика пальчиковая, гимнастика для глаз, гимнастика дыхательная)

Медицинский контроль осуществляется врачом Пятовым С. В.

Контроль безопасности и антитеррористической защищённости ДООУ осуществляет заместитель заведующего по АХР Ткач Р.И.

**Выводы:** Общее санитарно-гигиеническое состояние учреждения соответствует требованиям Сан Пин: воздушный, световой и питьевой режим в норме.

#### **5. Качественный состав педагогов**

Заведующий ГБДОУ детский сад №13 Приморского района

Санкт-Петербурга Стрекаловская Светлана Александровна, имеет отраслевую награду МО и науки РФ, награждена нагрудным знаком «Почетный работник общего образования РФ», имеет благодарности и грамоты от администрации Приморского района.

Старший воспитатель - Полякова Елена Анатольевна, педагог высшей квалификационной категории.

Заместитель заведующего по административно-хозяйственной работе Ткач Римма Ивановна.

В соответствии со штатным расписанием, в детском саду 47 сотрудников. Из них: АУП - 2 чел. (заведующий, заместитель заведующего по административно-хозяйственной работе); педагогический коллектив - 30 чел., МОП - 15 чел.

Педагогический коллектив ГБДОУ детский сад № 13 Приморского района

Санкт-Петербурга включает: старший воспитатель -1; воспитатели - 16; учителя-логопеды - 8 человек; учитель-дефектолог - 1 человек, музыкальный

руководитель - 2 человека, инструктор по физической культуре - 1 человек, педагог - психолог - 1 человек.

Дошкольное учреждение укомплектовано высококвалифицированными кадрами, коллектив стабилен, многие педагоги работают в ГБДОУ много лет.

Образование:

-имеют высшее педагогическое образование - 24 человека

-среднее специальное педагогическое - 6 человек

Педагогический стаж работы

От 3 до 5 - 3 человека

от 5-10 лет - 4 человека

от 10-15 лет - 3 человека

От 15 до 20 лет - 6 человек

Свыше 20 лет - 14 человек

Квалификационная категория педагогических кадров:

Имеют высшую категорию - 18 педагогов первую категорию - 12 педагогов

Повышение квалификации:

Прошли обучение на курсах повышения квалификации по ФГОС - 10 человек,

В 2023 году аттестацию прошли: 1 педагог подтвердил первую категорию, 3 педагога подтвердили высшую категорию.

В течении года все педагоги обменивались опытом с целью выработки и поиска новых знаний, вследствие чего - всестороннее повышение компетентности и профессионального мастерства каждого педагога, развитие и повышение творческого потенциала педагогического коллектива в целом и, в конечном счете, - повышение качества и эффективности образовательного процесса.

Публичное представление собственного педагогического опыта: педагоги предоставляют опыт своей работы на собственных персональных сайтах, а также на сайте ДОУ, участвуют во всероссийских дистанционных конкурсах

**Выводы:** Анализ данных, представленных в таблицах, показывает, что дошкольное учреждение полностью укомплектовано квалифицированными педагогическими кадрами. Коллектив стабильный, работоспособный, с большим творческим потенциалом. Текучести педагогических кадров нет. Педагогические

работники обладают основными компетенциями в организации мероприятий, направленных на укрепление здоровья воспитанников и их физическое развитие; организации различных видов деятельности общения воспитанников; организации образовательной деятельности, осуществлении взаимодействия с родителями.

Техническим персоналом ГБДОУ укомплектовано полностью, в случае необходимости используется совмещение профессий.

## **6. Содержание работы учреждения**

Важнейшей задачей учреждения является сохранение и укрепление здоровья воспитанников. В рамках реализации данной задачи в учреждении в течение учебного года проводились следующие мероприятия: закаливающие процедуры, такие как: широкая аэрация помещений, правильно организованная прогулка, умывание и мытье рук прохладной водой, в теплое время года, при благоприятных условиях организуются занятия на воздухе.

В 2023 году в учреждении проводились следующие мероприятия: Творческий конкурс «Книга детских рассказов о лете», творческий конкурс «Лоскутная осень», смотр-конкурс патриотических уголков «С чего начинается Родина», Творческий конкурс «Новогодний карнавальный костюм», конкурс видеороликов «Ребятам о зверятах», Фотоконкурс «Семейные традиции и праздники», конкурс для воспитателей « Лучшая авторская дидактическая игра», конкурс для специалистов «Лучшая презентация к занятию», конкурс стенгазет «Успехи и достижения воспитанников», конкурс пособий для игр на прогулке.

С 8 по 12 января – каникулы, в период которых в детском саду были созданы оптимальные условия для самостоятельного творчества. В 2023 учебном году в группах прошли конкурсы «Центр безопасности», «Осенние фантазии», конкурс театральных коллективов «Зимняя сказка», «Золотая лира», «Разукрасим мир стихами», «Сказка за сказкой».

Ко дню полного освобождения Ленинграда от фашистской блокады в каждой группе педагогами были организованы тематические выставки. Ко

«Дню победы» был подготовлен и проведен концерт «Искры памяти», на котором от каждой группы был представлен номер-поздравление.

### Участие педагогов в профессиональных конкурсах 2023 году

Январь	<p>Районный конкурс красноречия «Золотая лира»  Диплом победителей 2 место, педагоги:  Варламова Н. С. - воспитатель  Сазонова Н. А. – учитель-логопед  Соколова Н. А. – воспитатель  Петрова М. Г. – инструктор по ФК  Звягинцева Н. М. – педагог-психолог  Кузнецова В. М.- воспитатель</p>
Февраль	<p>Конкурс «Разукрасим мир стихами»  Диплом победителя, педагог: Сазонова Н. А. -  учитель-логопед</p>
Март	<p>Конкурс «Вершина педагогического мастерства»  (для специалистов) Дипломы победителей, педагог:  Соколова Е. Ю. - учитель-логопед, Сазонова Н. А. -  учитель-логопед, Иванова Н. А. - учитель-дефектолог</p>
Апрель	<p>Конкурс чтецов «Тебе Россия посвящаю». Диплом  победителя, педагог: Сазонова Н. А. - учитель-  логопед</p>
Май	<p>Фестиваль-конкурс «Битва хоров»</p>
Сентябрь	<p>Творческий конкурс совместного творчества  педагогов, детей и родителей «Книга детских  рассказов о лете» на уровне ДОУ</p>
Октябрь	<p>Конкурс «Дорога и мы»  Диплом участника -Алексеева Н. Р.- воспитатель</p>
Октябрь	<p>Конкурс совместного творчества педагогов, детей и  родителей «Лоскутная осень» на уровне ДОУ</p>
Ноябрь	<p>Конкурс «Веселые нотки» Диплом победителя II место  Каменская И. В. - муз.руководитель, Диплом победителя I</p>

	место Ноговицына Ю.А. - муз.руководитель
Ноябрь	Конкурс патриотических уголков «С чего начинается Родина» на уровне ДОУ
Ноябрь	Конкурс мини-музея в ДОУ Диплом победителя II место. Педагоги: Быкова О.К.- воспитатель Самородина И. С. – воспитатель Соколова Е. Ю. – учитель-логопед
Ноябрь	Конкурс авторской сказки с элементами ТРИЗ Диплом участника –Довгаль О. С.- воспитатель
Ноябрь	Конкурс методических разработок «Интеграция образовательных технологий в РППС» Диплом участника –Довгаль О.С.- воспитатель
Декабрь	Конкурс среди педагогов «Новогодний карнавальный костюм» в ГБДОУ № 13 Все группы

Педагоги ДОУ постоянно принимали участие в международных, всероссийских, городских конкурсах продуктов детской деятельности в дистанционном режиме.

Воспитатели групп в течение учебного года принимали участие в таких мероприятиях детского сада как: Открытое мероприятие «Осенние посиделки» «Мамин день». «Масленица».

В группах проходили такие выставки как: «Лоскутная осень», «Книга детских рассказов о лете», «С чего начинается Родина», «Карнавальный костюм».

Так же велась активная творческая работа на базе ГБДОУ. Педагогами была проведена «Неделя Безопасности». Успешно был реализован проект «Подари улыбку другу»

Педагоги постоянно принимали участие в международных, всероссийских, городских конкурсах продуктов детской деятельности в дистанционном формате.

## **7. Взаимодействие с семьями воспитанников**

В 2023 учебном году были проведены мероприятия, направленные на совместную работу между дошкольным учреждением и семьи.

В течение всего учебного года осуществлялось, педагогическое и психологическое консультирование родителей, работал консультационный центр для родителей не посещающих детский сад.

Детский сад № 13 обеспечивает открытость и доступность информации о своей деятельности в соответствии с действующим законодательством Российской Федерации. В помещениях детского сада оформлены информационные стенды, папки передвижки, которые обновлялись не реже 1 раза в месяц.

Родители воспитанников имеют возможность узнавать о жизни детского сада из материалов сайта детского сада.

На сайте размещаются анонсы предстоящих мероприятий, ежемесячные отчеты о жизни групп, консультационные материалы и пр. Информация обновляется не реже одного раза в две недели.

В начале года проводится анкетирование родителей для выявления особенностей здоровья, поведения и индивидуальных предпочтений детей, изучение спроса на образовательные услуги. В конце года - удовлетворенность результатами работы, пожелания по улучшению педагогического процесса. В течение года воспитателями, специалистами, администрацией проводились консультации для родителей по различным проблемам и вопросам как запланированные, так и по потребностям родителей.

Проводились родительские собрания (по подгруппам):

«Установочное родительское собрание»

«Итоги оздоровительной и образовательной работы за первую половину учебного года», «Результаты работы за учебный год» и общие родительские собрания:

Собрание для родителей вновь поступающих детей (в дистанционном формате)



Заметно активнее использовались в работе с родителями современные интернет - технологии:

- ведение сайта ДООУ в сети Интернет с различной информацией для родителей;
- создание собственных сайтов педагогами и страничек на сайте ДООУ;
- создание аккаунта ВКонтакте
- общение в мессенджере Telegram

Родители вместе с детьми принимали активное участие в субботниках (апрель, октябрь).

В течение года проводились различные мероприятия для детей:

Праздники, досуги:

«День знаний»; «Осенние посиделки»; «День матери»; «Новогодний маскарад»; «Мы помним твой подвиг Ленинград»; «День защитника отечества»; «Масленица»; «8 марта»; «Пасха»; «День смеха», «День космонавтики», «День победы»; «Уходим в школу»

Усилия педагогического коллектива были направлены на то, чтобы совершенствовать подходы в работе с родителями, найти более эффективные формы взаимодействия с семьей.

**Выводы:** Совместная работа с родителями, укрепила сотрудничество детского сада и семьи, а также помогла добиться положительных результатов в развитии каждого ребёнка. Новые формы взаимодействия, такие как проектная деятельность, общение в мессенджерах партнёрские отношения в процессе воспитания детей, сотрудничество позволили сблизить педагогов, родителей и детей. Вместе с тем, определилось поле проблем в работе с родителями:

- необходимость более активного использования различных форм информирования родителей о работе ДООУ (через сайт в Интернете, фотовыставки, видеоролики, презентации, дистанционное обучение);
- внедрение новых эффективных форм работы с родителями
- просвещение родителей по вопросам оздоровления детей, педагогики семейного воспитания.

## **8. Организация питания в дошкольном учреждении**

В детском саду организовано питание в соответствии с требованиями Санитарных правил, Поставку продуктов осуществляет ООО «Северная столица».

Контроль качества питания, разнообразия блюд, закладки продуктов питания, кулинарной обработки, выхода блюд, вкусовых качеств пищи, правильности хранения и соблюдения сроков реализации продуктов питания осуществляет заведующий детского сада, Совет по питанию, медицинские работники.

В детском саду организовано 4-х разовое питание детей: завтрак, второй завтрак, обед, полдник. Режим питания детей соответствует требованиям Санитарных правил.

Родители получают информацию о питании ребенка в детском саду, знакомясь с ежедневным меню, расположенном на стенде при входе в детский сад.

Важнейшим условием правильной организации питания детей является строгое соблюдение санитарно-гигиенических требований к пищеблоку и процессу приготовления и хранения пищи.

В целях профилактики пищевых отравлений и острых кишечных заболеваний работниками пищеблока строго соблюдались установленные требования к технологической обработке продуктов, правилам личной гигиены, в связи с этим в течение года не было зарегистрировано ни одного случая пищевого отравления и острых кишечных заболеваний.

Воспитатели умело создают благоприятную и эмоциональную обстановку во время приема пищи детей в группе, знакомят детей с правилами этикета и сервировкой стола.

## **9. Обеспечение безопасности**

Для обеспечения безопасности образовательного учреждения в 2023 году проводились следующие мероприятия:

1. Обеспечение антитеррористической безопасности ГБДОУ:

- Откорректирован паспорт безопасности учреждения в соответствии с требованиями нормативных документов;
- регулярно осуществлялась проверка помещений здания на отсутствие взрывчатых веществ на территории детского сада;
- проводился регулярный инструктаж сотрудников и по повышению мер антитеррористической безопасности ГБДОУ и правилам поведения в случае возникновения различных ЧС;
- дополнительно установлен домофон на калитке, входной двери в детский сад и видеонаблюдение;
- дополнительно установлена переносная тревожная кнопка;
- заключены договора на ТО систем КСОБ.

## 2. ГО и ЧС:

- Откорректированы документы по ГО и ЧС в соответствии с требованиями; имеется поэтажная схема эвакуации сотрудников и воспитанников в случае ЧС;
- обозначены световыми табло основные и запасные выходы;
- проводились регулярные проверки пожарных кранов на водоотдачу и первичных средств пожаротушения, имеющихся в ГБДОУ;
  - регулярно проводился инструктаж сотрудников ГБДОУ по действиям в случае ЧС.

3. Соблюдение мер безопасности и требований инструкций по охране труда, профилактика детского травматизма:

- имеются инструкции по охране труда в соответствии с требованиями Кодекса о труде и законодательства по охране труда;
- с сотрудниками своевременно проводились все виды инструктажа;
- с сотрудниками своевременно проводятся инструктажи и рабочие совещания по вопросам охраны жизни и здоровья детей.

## 10. Финансовое обеспечение

Бюджет нашего учреждения складывается за счет средств, выделенных из бюджета города Санкт-Петербурга.

В текущем году финансирование на содержание ГБДОУ за счет бюджета было направлено на реализацию образовательных программ дошкольного образования, на оплату труда и начисление на заработную плату, компенсационные выплаты на книгоиздательскую продукцию, а также частичное обеспечение материальных затрат, непосредственно связанных с воспитательно-образовательным процессом: расходы на приобретение расходных материалов, канцелярских товаров, хозяйственные расходы, услуги связи, транспортные расходы по доставке продуктов питания, услуги по содержанию имущества учреждения, приобретение мягкого инвентаря, питание детей и прочие расходы.

Оказание услуг по вывозу (транспортированию) отходов для нужд ГБДОУ детский сад № 13 Приморского района Санкт-Петербурга в 2023 году	28 000,00
Поставка газонокосилки для нужд ГБДОУ детский сад № 13 Приморского района Санкт-Петербурга в 2023 году	35 764,00
Поставка хозяйственных товаров и моющих средств для нужд ГБДОУ детский сад № 13 Приморского района Санкт-Петербурга в 2023 году	87 960,00
Поставка средств гигиены для нужд ГБДОУ детский сад № 13 Приморского района Санкт-Петербурга в 2023 году	8 900,00
Поставка хозяйственных товаров для нужд ГБДОУ детский сад № 13 Приморского района Санкт-Петербурга в 2023 году	23 340,00
Поставка столов кухонных для нужд ГБДОУ детский сад № 13 Приморского района Санкт-Петербурга в 2023 году	92 800,00
Поставка лопат снегоуборочных для нужд ГБДОУ детский сад 3 13 Приморского района Санкт-Петербурга в 2023 году	10 907,01
Оказание услуг по исследованию клинического материала у работников пищеблока для нужд ГБДОУ детский сад № 13 Приморского района Санкт-Петербурга в 2023 году	21 352,00
Поставка оборудования для пищеблока для ГБДОУ детский сад № 13 Приморского района Санкт-Петербурга в 2023 году	323 323,20
Оказание услуг по проведению лабораторных и инструментальных исследований для ГБДОУ детский сад № 13 Приморского района Санкт-Петербурга в 2023 году	171 270,00
Оказание услуг по проведению аэродинамических испытаний систем вентиляции для ГБДОУ детский сад № 13 Приморского района Санкт-Петербурга в 2023 году	22 800,00

Поставка столов производственных для нужд ГБДОУ детский сад № 13 Приморского района Санкт-Петербурга в 2023 году	96 800,00
Поставка посуды для нужд ГБДОУ детский сад № 13 Приморского района Санкт-Петербурга в 2023 году	9 164,57
Поставка мешков для мусора для нужд ГБДОУ детский сад № 13 Приморского района Санкт-Петербурга в 2023 году	28 888,00
Оказание услуг по проведению специальной оценки условий труда для ГБДОУ детский сад № 13 Приморского района Санкт-Петербурга в 2023 году.	8 160,00
Поставка ванн моечных для пищеблока для нужд ГБДОУ детский сад № 13 Приморского района Санкт-Петербурга в 2023 году	84 000,00
Поставка товаров для обеспечения пожарной безопасности для нужд ГБДОУ детский сад № 13 Приморского района Санкт-Петербурга в 2023 году	20 000,00
Поставка ламп для нужд ГБДОУ детский сад № 13 Приморского района Санкт-Петербурга в 2023 году	22 670,00
Оказание услуг по замене пожарного крана для ГБДОУ детский сад № 13 Приморского района Санкт-Петербурга в 2023 году	8 000,00
Поставка туалетной бумаги для нужд ГБДОУ детский сад № 13 Приморского района Санкт-Петербурга в 2023 году	13 147,35
Оказание услуг по камерному обеззараживанию постельных принадлежностей для ГБДОУ детский сад № 13 Приморского района Санкт-Петербурга в 2023 году	21 787,70
Оказание услуг по техническому обслуживанию оборудования в ГБДОУ детский сад № 13 Приморского района Санкт-Петербурга в 2023 году	12 194,00
Поставка моющих средств для нужд ГБДОУ детский сад № 13 Приморского района Санкт-Петербурга в 2023 году	13 669,00
Поставка приемников для нужд ГБДОУ детский сад № 13 Приморского района Санкт-Петербурга в 2023 году	7 518,00
Поставка товаров для системы вентиляции для ГБДОУ детский сад № 13 Приморского района Санкт-Петербурга в 2023 году	56 850,00
Оказание услуг по проведению поверки газоанализатора для нужд ГБДОУ детский сад № 13 Приморского района Санкт-Петербурга в 2023 году	3 900,00
Поставка проездных билетов на электронных носителях для нужд ГБДОУ детский сад № 13 Приморского района Санкт-Петербурга в 2023 году	15 817,00
Оказание образовательных услуг для ГБДОУ детский сад № 13 Приморского района Санкт-Петербурга В 2023 году	12 800,00

Поставка подставки под пароконвектомат для ГБДОУ детский сад № 13 Приморского района Санкт-Петербурга в 2023 году	24 000,00
Поставка тачек садово-строительных для нужд ГБДОУ детский сад № 13 Приморского района Санкт-Петербурга в 2023 году	14 136,00
Поставка канцелярских товаров для нужд ГБДОУ детский сад № 13 Приморского района Санкт-Петербурга в 2023 году	17 790,00
Комплексное обеспечение продуктами питания (поставка, хранение, перевозка до пункта назначения, погрузо-разгрузочные работы, очистка и санитарная обработка транспортных средств) для организации питания в Государственное бюджетное дошкольное образовательное учреждение детский сад № 13 Приморского района Санкт-Петербурга в 2023 году	4 580,08
Поставка овощерезательной машины для ГБДОУ детский сад № 13 Приморского района Санкт-Петербурга в 2023 году	64 700,00
Поставка гастроемкостей для нужд ГБДОУ детский сад № 13 Приморского района Санкт-Петербурга в 2023 году	9 400,00
Оказание услуг по промывке дренажных сетей для ГБДОУ детский сад № 13 Приморского района Санкт-Петербурга в 2023 году	15 000,00
Оказание услуг по обращению с твердыми коммунальными отходами в 2023 году	229 680,48
Выполнение работ по техническому обследованию для ГБДОУ детский сад № 13 Приморского района Санкт-Петербурга в 2023 году	3 073,80
Поставка оборудования для пищеблока (пароконвектомат) для ГБДОУ детский сад №13 Приморского района Санкт-Петербурга в 2023 году	220 615,56
Поставка автоматизированного рабочего места (АРМ) рабочая станция для нужд ГБДОУ детский сад № 13 Приморского района Санкт-Петербурга в 2023 году	64 500,00
Выполнение работ по сносу деревьев-угроз на территории ГБДОУ детский сад № 13 Приморского района Санкт-Петербурга	52 647,92
Поставка аккумуляторных батарей для нужд ГБДОУ детский сад № 13 Приморского района Санкт-Петербурга в 2023 году	8 160,00
Проведение заключительной дезинфекции для нужд ГБДОУ детский сад № 13 Приморского района в 2023 году	5 067,00
Оказание услуг по предоставлению неисключительных прав использования программного комплекса "Web-система СБИС" для нужд ГБДОУ детский сад № 13 Приморского района Санкт-Петербурга в 2023 году	13 000,00
Поставка оборудования для пищеблока (ларь морозильный) для ГБДОУ детский сад №13 Приморского района Санкт-Петербурга в 2023 году	29 096,67

Выполнение работ по восстановлению радиоточек для нужд ГБДОУ детский сад № 13 Приморского района Санкт-Петербурга в 2023 году	71 144,09
Оказание комплексных услуг, связанных с технологическим оборудованием в помещениях столовой, кухни, прачечной и подсобных помещениях в ГБДОУ детский сад № 13 Приморского района Санкт-Петербурга в 2023 году	84 658,28
Поставка продуктов питания для организации питания в ГБДОУ детский сад № 13 Приморского района Санкт-Петербурга в 2023 году (в соответствии с распоряжением 3500-р_УИС)	827 324,34
Оказание услуг по проведению мероприятий по обеспечению пожарной безопасности в ГБДОУ детский сад № 13 Приморского района Санкт-Петербурга в 2023 году	1 154,91
Поставка продуктов питания для организации питания в ГБДОУ детский сад № 13 Приморского района Санкт-Петербурга в 2023 году (в соответствии с Приказом Минфина России от 04.06.2018 N 126н и Постановлением Правительства РФ от 22 августа 2016 г. N 832).	1 650 679,70
Оказание услуг по предоставлению доступа к сети Интернет для нужд ГБДОУ детский сад № 13 Приморского района Санкт-Петербурга в 2023годах.	44 272,92
Оказание услуг по аварийно-техническому обслуживанию и подготовке к отопительному сезону инженерных сетей здания ГБДОУ детский сад №13 Приморского района Санкт-Петербурга в 2023 году	80 535,72
Поставка электроэнергии	541 597,47
Поставка продуктов питания для организации питания в ГБДОУ детский сад № 13 Приморского района Санкт-Петербурга в 2023 году (без предпочтений)	172 888,14
Комплексное обеспечение продуктами питания (поставка, хранение, перевозка до пункта назначения, погрузо-разгрузочные работы, очистка и санитарная обработка транспортных средств) для организации питания в январе 2023 года	283 981,58
Поставка продуктов питания для организации питания в ГБДОУ детский сад № 13 Приморского района Санкт-Петербурга в 2023 году (в соответствии с распоряжением 3500-р УИС, ОИ)	126 760,04
Поставка продуктов питания для организации питания в ГБДОУ детский сад № 13 Приморского района Санкт-Петербурга в 2023 году (в соответствии с Приказом Минфина России от 04.06.2018 N 126н и распоряжением Правительства Российской Федерации от 08.12.2021 № 3500-р ОИ)	202 348,62
Поставка продуктов питания для организации питания в ГБДОУ детский сад № 13 Приморского района Санкт-Петербурга в 2023 году (в соответствии с Приказом Минфина России от 04.06.2018 N 126н и распоряжением 3500-р_УИС)	206 772,22

Оказание услуг по технической поддержке, наполнению и редактированию контента информационного сайта ГБДОУ детский сад № 13 Приморского района Санкт-Петербурга в 2023 году	42 000,00
Поставка бумаги для офисной техники для ГБДОУ детский сад № 13 Приморского района Санкт-Петербурга	24 565,20
Оказание услуг по установке и настройке ПО для подключения к КАИС КРО ГБДОУ детский сад № 13 Приморского района Санкт-Петербурга в 2023 году	9 545,33
Оказание услуг связи для нужд ГБДОУ детский сад № 13 Приморского района Санкт-Петербурга в 2023 году	24 422,33
Оказание комплексной услуги связи для нужд ГБДОУ детский сад №13 Приморского района Санкт-Петербурга в 2023 году	8 144,56
Поставка продуктов питания для организации питания в ГБДОУ детский сад № 13 Приморского района Санкт-Петербурга в 2023 году (в соответствии с Приказом Минфина России от 04.06.2018 N 126н)	309 958,75
Оказание услуг по техническому обслуживанию и поверке весоизмерительной техники для ГБДОУ детский сад № 13 Приморского района Санкт-Петербурга в 2023годах	5 553,66
Оказание услуг по организации и обеспечению физической охраны на стационарном посту в ГБДОУ детский сад № 13 Приморского района Санкт-Петербурга в 2023 годах	644 700,00
Оказание услуг по проведению обязательного периодического медицинского осмотра, профессиональной гигиенической подготовки сотрудников ГБДОУ детский сад № 13 Приморского района Санкт-Петербурга в 2023 году	167 860,86
Оказание услуг по дератизации и дезинсекции для нужд ГБДОУ детский сад № 13 Приморского района Санкт-Петербурга в 2023 году	9 675,72
Оказание услуг по установке и настройке обновленной версии программного продукта "Вижен-Софт:Питание в детском саду 2023" для нужд ГБДОУ детский сад №13 Приморского района Санкт-Петербурга в 2023 году	13 400,00
Оказание услуг по комплексному обслуживанию водомерного узла для ГБДОУ детский сад № 13 Приморского района Санкт-Петербурга в 2023 году	55 118,00
Оказание услуг связи проводного радиовещания для ГБДОУ детский сад № 13 Приморского района Санкт-Петербурга в 2023 году	15 062,40



Оказание комплексных услуг по передаче тревожных сигналов с обеспечением выезда групп задержания соответствующего подразделения Управления вневедомственной охраны войск национальной гвардии Российской Федерации, имеющего право осуществлять реагирование на договорной основе, на объект ГБДОУ детский сад № 13 Приморского района Санкт-Петербурга в 2023 годах	84 348,00
Водоснабжение	41 533,36
Теплоснабжение	1 739 920,27
Оказание услуг по техническому обслуживанию систем вентиляции в ГБДОУ детский сад № 13 Приморского района Санкт-Петербурга в 2023 годах	3 674,02
Оказание услуг по централизованной охране имущества объекта с выездом вооруженных мобильных групп по сигналу "тревога" для ГБДОУ детский сад № 13 Приморского района Санкт-Петербурга в 2023 годах	4 550,40
Оказание услуг по обеспечению функционирования компонентов централизованной автоматизированной системы передачи информации и извещений о пожаре и других чрезвычайных ситуациях (СПИ «ЦАСПИ»), включая действующие линии связи, для передачи извещений о пожарах на пульт «ЦУКС ГУ МЧС по г. Санкт-Петербургу», контролируя информационные потоки в ГБДОУ детский сад № 13 Приморского района Санкт-Петербурга в 2023 годах	81 120,00
Оказание услуг по техническому обслуживанию комплексных систем обеспечения безопасности (КСОБ) в ГБДОУ детский сад № 13 Приморского района Санкт-Петербурга в 2023 годах	56 450,43
Водоотведение	260 135,88
Оказание услуг по сбору и оценке данных по расходам потребления ресурсов с поддержанием работоспособности оборудования в ГБДОУ детский сад № 13 Приморского района Санкт-Петербурга в 2023 годах	58 141,73

**Вывод:** В течении 2023 года работа детского сада велась в соответствии с поставленными целями и задачами, результаты которой представлены в данном отчете.

Благодаря слаженной работе коллективу удалось добиться достигнутых результатов.

**На 2024 год определены следующие задачи:**

2. Совершенствование профессионального мастерства педагогов, трансляции педагогического опыта среди коллег. Поддержка

инновационных поисков педагогов. Организация профессионального взаимодействия и общения педагогов в рамках творческих групп, обобщение и распространение лучших педагогических практик;

3. Способствовать формированию у педагогов потребности тесного взаимодействия с семьями воспитанников. Обеспечение психолого-педагогической поддержки семьи и повышение компетентности родителей в вопросах развития и образования детей;
4. Содействовать обновлению содержания и совершенствованию методов обучения и воспитания, образовательных технологий, обеспечивающих повышение мотивации и вовлеченности дошкольников в образовательный и воспитательный процессы.
5. Содействовать повышению эффективности формирования культуры здорового образа жизни, охране и укреплению физического и психического здоровья детей.
6. Содействовать формированию эффективной системы выявления, поддержки и развития способностей и талантов у дошкольников, направленной на самоопределение и раннюю профессиональную ориентацию.

**ПОКАЗАТЕЛИ ДЕЯТЕЛЬНОСТИ ДОШКОЛЬНОЙ ОБРАЗОВАТЕЛЬНОЙ  
ОРГАНИЗАЦИИ, ПОДЛЕЖАЩЕЙ САМООБСЛЕДОВАНИЮ**

(Приказ Министерства образования и науки Российской Федерации (Минобрнауки России) от 10 декабря 2013 г. N 1324 г. Москва "Об утверждении показателей деятельности образовательной организации, подлежащей самообследованию")

**ГБДОУ детский сад № 13 компенсирующего вида  
Приморского района Санкт – Петербурга**

N п/п	Показатели	Единица измерения
1.	Образовательная деятельность	
1.1	Общая численность воспитанников, осваивающих	101 человек

	образовательную программу дошкольного образования, в том числе:	
1.1.1	В режиме полного дня (8 - 12 часов)	101 человек
1.1.2	В режиме кратковременного пребывания (3 - 5 часов)	-
1.1.3	В семейной дошкольной группе	-
1.1.4	В форме семейного образования с психолого-педагогическим сопровождением на базе дошкольной образовательной организации	-
1.2	Общая численность воспитанников в возрасте до 3 лет	-
1.3	Общая численность воспитанников в возрасте от 3 до 8 лет	101 человек
1.4	Численность/удельный вес численности воспитанников в общей численности воспитанников, получающих услуги присмотра и ухода:	101 человек 100 %
1.4.1	В режиме полного дня (8 - 12 часов)	101 человек 100 %
1.4.2	В режиме продленного дня (12 - 14 часов)	-
1.4.3	В режиме круглосуточного пребывания	-
1.5	Численность/удельный вес численности воспитанников с ограниченными возможностями здоровья в общей численности воспитанников, получающих услуги:	101 человек 100%
1.5.1	По коррекции недостатков в физическом и (или) психическом развитии	101 человек 100%
1.5.2	По освоению образовательной программы дошкольного образования	101 человек 100%
1.5.3	По присмотру и уходу	101 человек 100%
1.6	Средний показатель пропущенных дней при посещении дошкольной образовательной	802

	организации по болезни на одного воспитанника	
1.7	Общая численность педагогических работников, в том числе:	30 человек
1.7.1	Численность/удельный вес численности педагогических работников, имеющих высшее образование	23 человека /77%
1.7.2	Численность/удельный вес численности педагогических работников, имеющих высшее образование педагогической направленности (профиля)	23 человека /77 %
1.7.3	Численность/удельный вес численности педагогических работников, имеющих среднее профессиональное образование	7 человек / 23%
1.7.4	Численность/удельный вес численности педагогических работников, имеющих среднее профессиональное образование педагогической направленности (профиля)	7 человек/23%
1.8	Численность/удельный вес численности педагогических работников, которым по результатам аттестации присвоена квалификационная категория, в общей численности педагогических работников, в том числе:	30 человек 100 %
1.8.1	Высшая	18 человек/60%
1.8.2	Первая	12 человек/40%
1.9	Численность/удельный вес численности педагогических работников в общей	
	численности педагогических работников, педагогический стаж работы которых составляет:	
1.9.1	До 5 лет	1 человек/3.4%
1.9.2	Свыше 30 лет	11 человек/38%
1.10	Численность/удельный вес численности	1

	педагогических работников в общей численности педагогических работников в возрасте до 30 лет	человек/3,4%
1.11	Численность/удельный вес численности педагогических работников в общей численности педагогических работников в возрасте от 55 лет	9 человек/31%
1.12	Численность/удельный вес численности педагогических и административно хозяйственных работников, прошедших за последние 5 лет повышение квалификации/профессиональную переподготовку по профилю педагогической деятельности или иной осуществляемой в образовательной организации деятельности, в общей численности педагогических и административно-хозяйственных работников	30 человек/100%
1.13	Численность/удельный вес численности педагогических и административно хозяйственных работников, прошедших повышение квалификации по применению в образовательном процессе федеральных государственных образовательных стандартов в общей численности педагогических и административно-хозяйственных работников	30 человек/100%
1.14	Соотношение "педагогический работник/воспитанник" в дошкольной образовательной организации	30 человек/ 101 человек
1.15	Наличие в образовательной организации следующих педагогических работников:	
1.15.1	Музыкального руководителя	да
1.15.2	Инструктора по физической культуре	да
1.15.3	Учителя-логопеда	да, 8 человек
1.15.4	Логопеда	-
1.15.5	Учителя-дефектолога	да
1.15.6	Педагога-психолога	да
2.	Инфраструктура	
2.1	Общая площадь помещений, в которых осуществляется образовательная деятельность, в	2 кв. м

	расчете на одного воспитанника	
2.2	Площадь помещений для организации дополнительных видов деятельности воспитанников	41.кв.м
2.3	Наличие физкультурного зала	да
2.4	Наличие музыкального зала	да
2.5	Наличие прогулочных площадок, обеспечивающих физическую активность и разнообразную игровую деятельность воспитанников на прогулке	да

ДОКУМЕНТ ПОДПИСАН ЭЛЕКТРОННОЙ ПОДПИСЬЮ

**ГОСУДАРСТВЕННОЕ БЮДЖЕТНОЕ ДОШКОЛЬНОЕ ОБРАЗОВАТЕЛЬНОЕ  
УЧРЕЖДЕНИЕ ДЕТСКИЙ САД № 13 КОМПЕНСИРУЮЩЕГО ВИДА  
ПРИМОРСКОГО РАЙОНА САНКТ-ПЕТЕРБУРГА**, Стрекаловская Светлана  
Александровна, Заведующий

15.04.24 10:34 (MSK)

Сертификат 06BCA7E35A09D459189A80BBA60D9C61